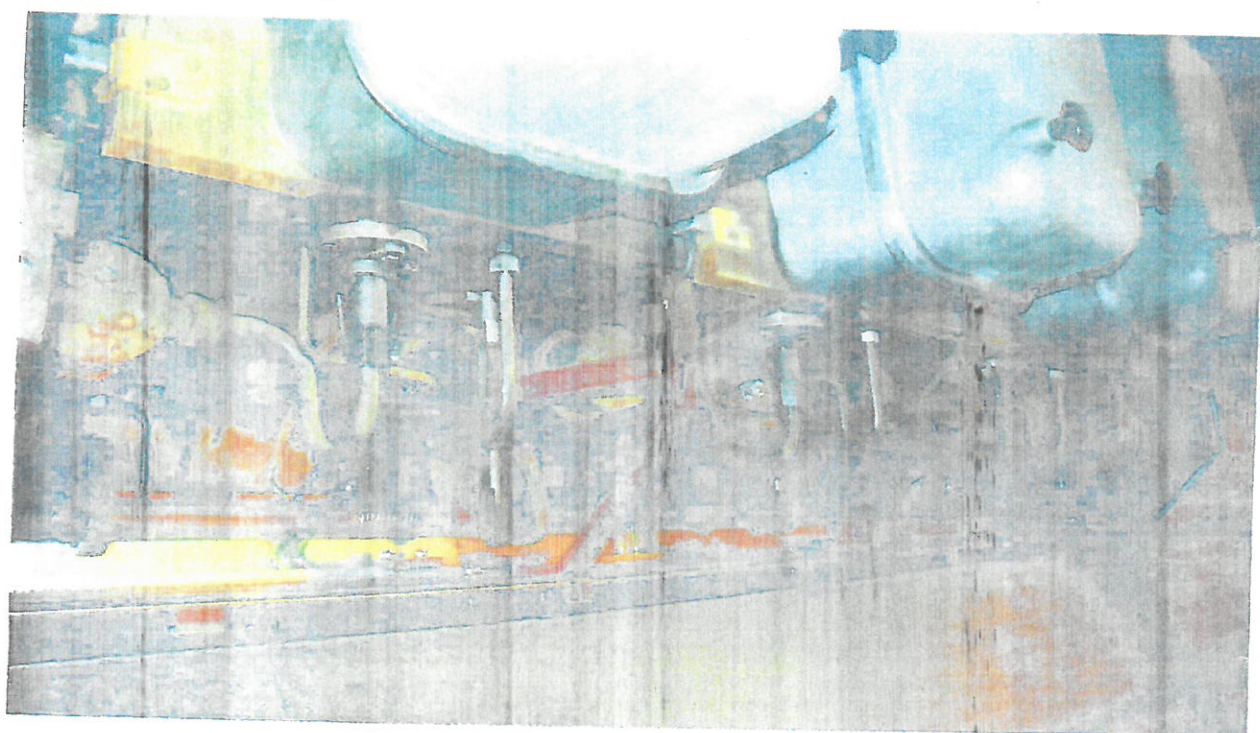


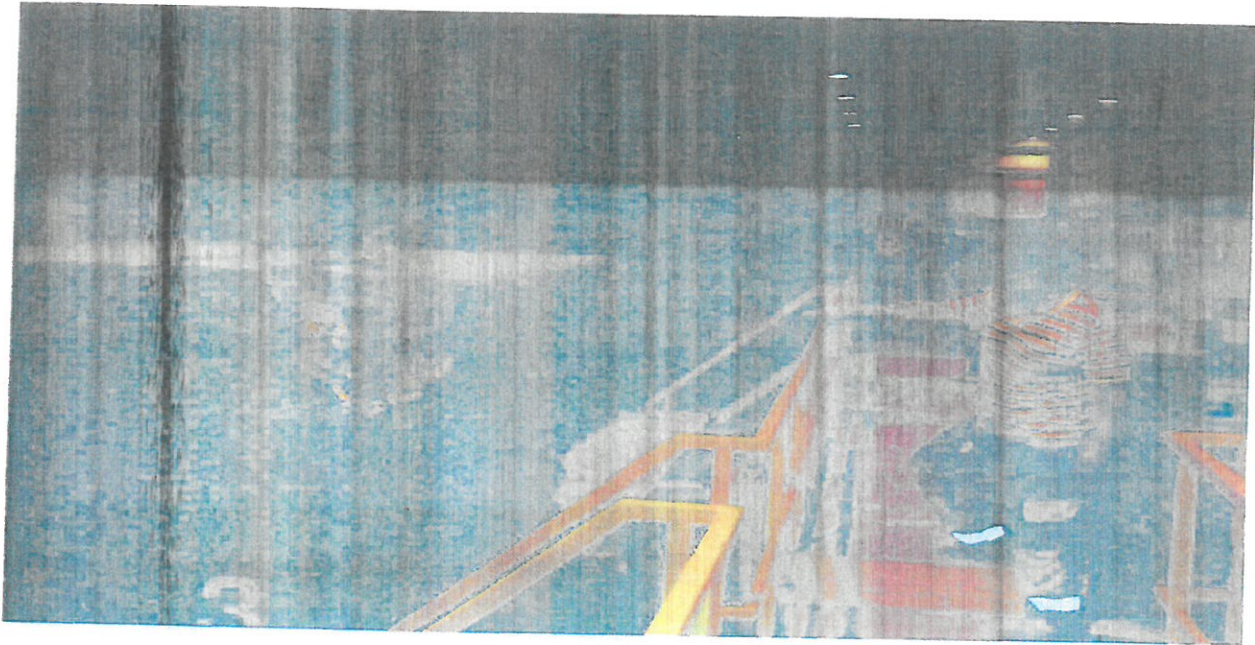
KIAMBATISHI NO. 1 – UCHAKAVU WA INJINI



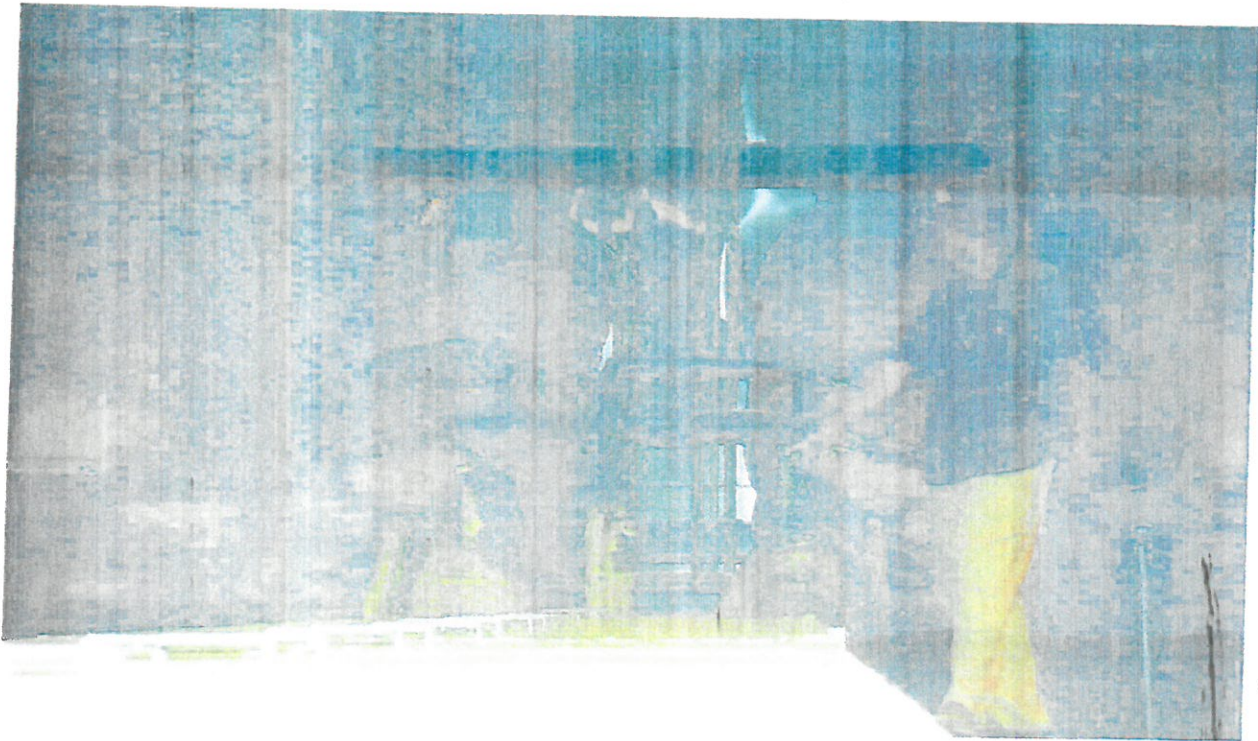
Kiambatishi No. 1 A – Sehemu kubwa ya ndani ya injini za kufua umeme zinamuonekana huu. Kutu imetawala sehemu nyingi.



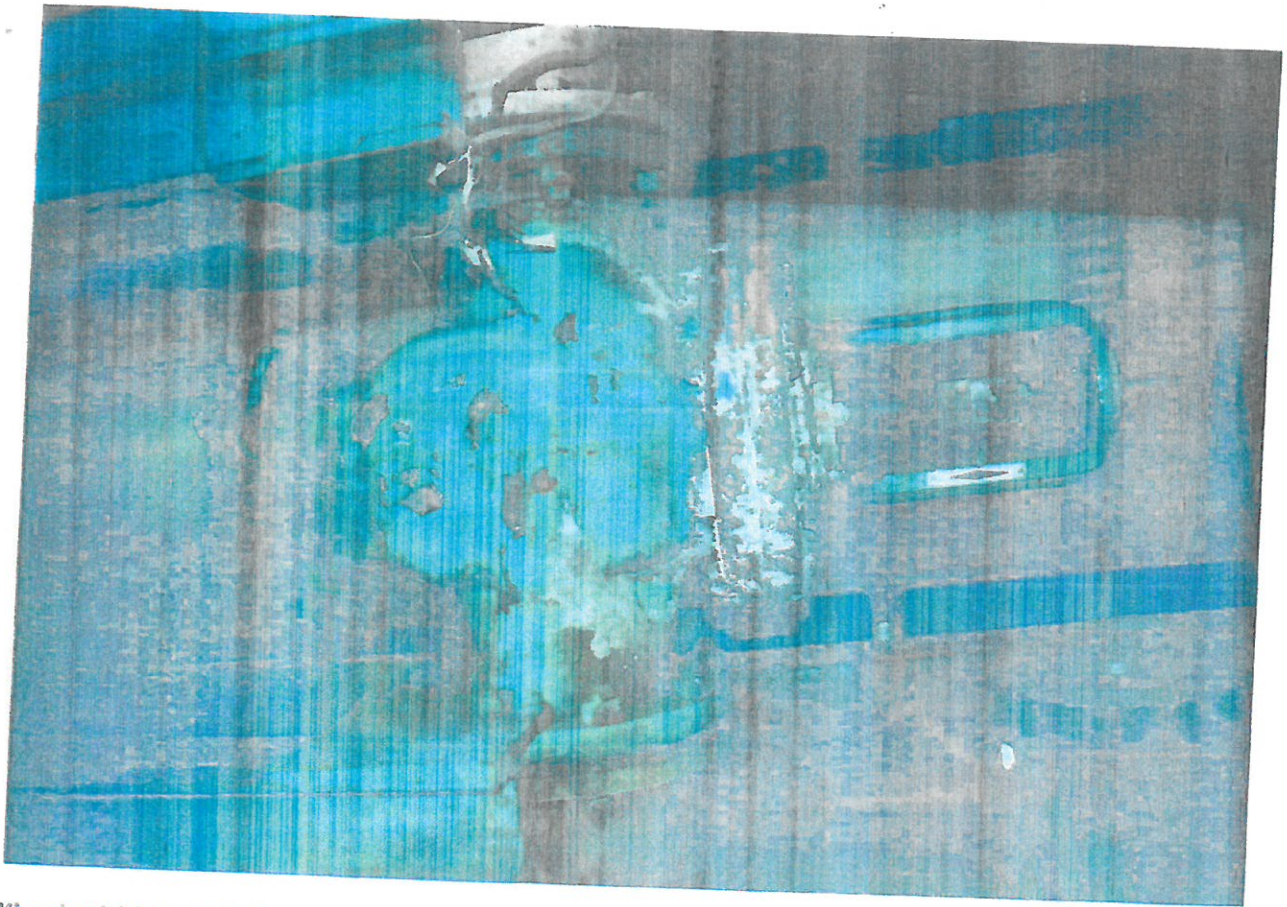
Kiambatishi No. 1 B – Muonekano wa mbali ndani ya injini ya kwanza ikiwa imetawaliwa na kutu. Jumla ya injini 10 itaitaji kubadilishwa vipuli kwa sababu ya kuliwa na kutu



Kiambatishi No. 1 C –Sehemu ya injini ikiwa imefunikwa kuepusha na maji ya mvua kwani paa nalo linavujisha maji ya mvua



Kiambatishi No. 1 D –Sehemu ya bomba za injini zikiwa zimelika kutoka na joto kuwa chini kufuatia mashine kutokuwashwa



Kiambatishi No. 1 E - Sehemu ya injini imelika kutoka na injini kutokuwashwa na kusababisha mota kufa. Ili kuwasha injini, vipuli hivi vitahitajika kubadilishwa kwa garama kubwa

KIAMBATISHI NO. 2 – KUOZA KWA BOILERS



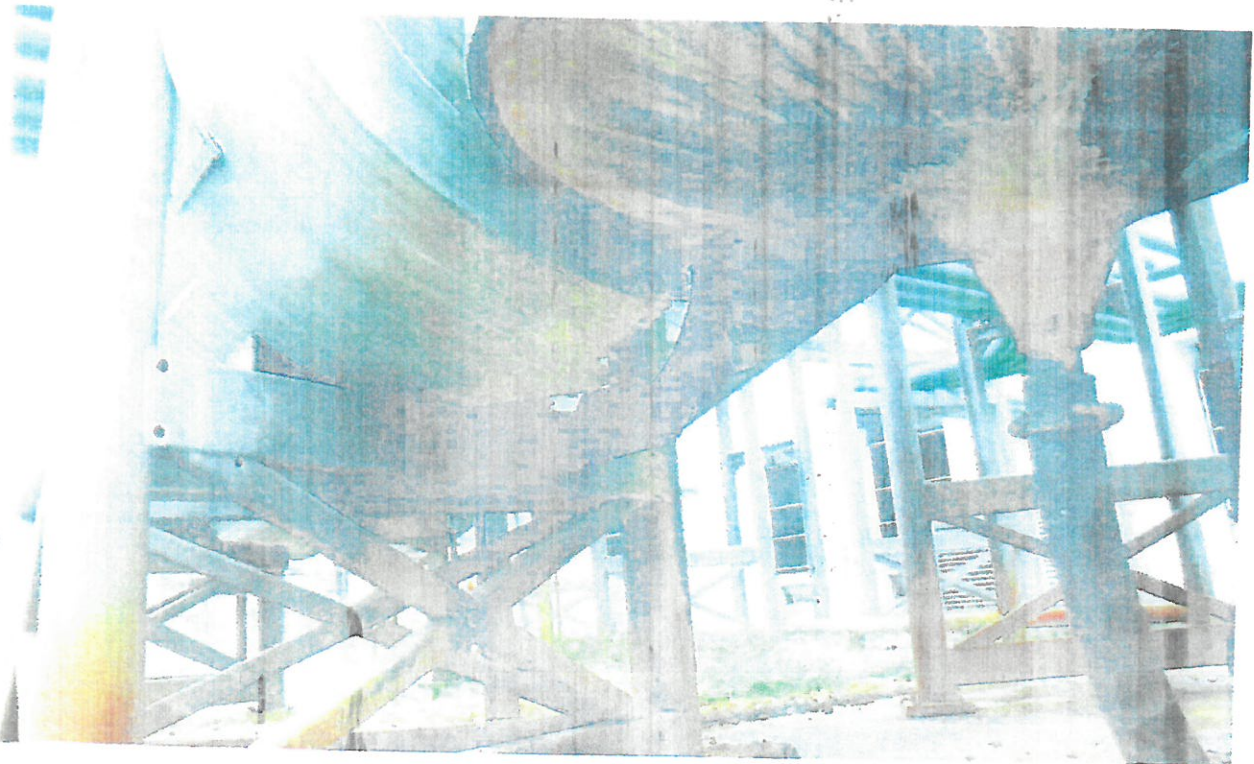
Kiambatishi no. 2 A - Sehemu ya bomba za mvuke zikiwa zimelika na kutoboka



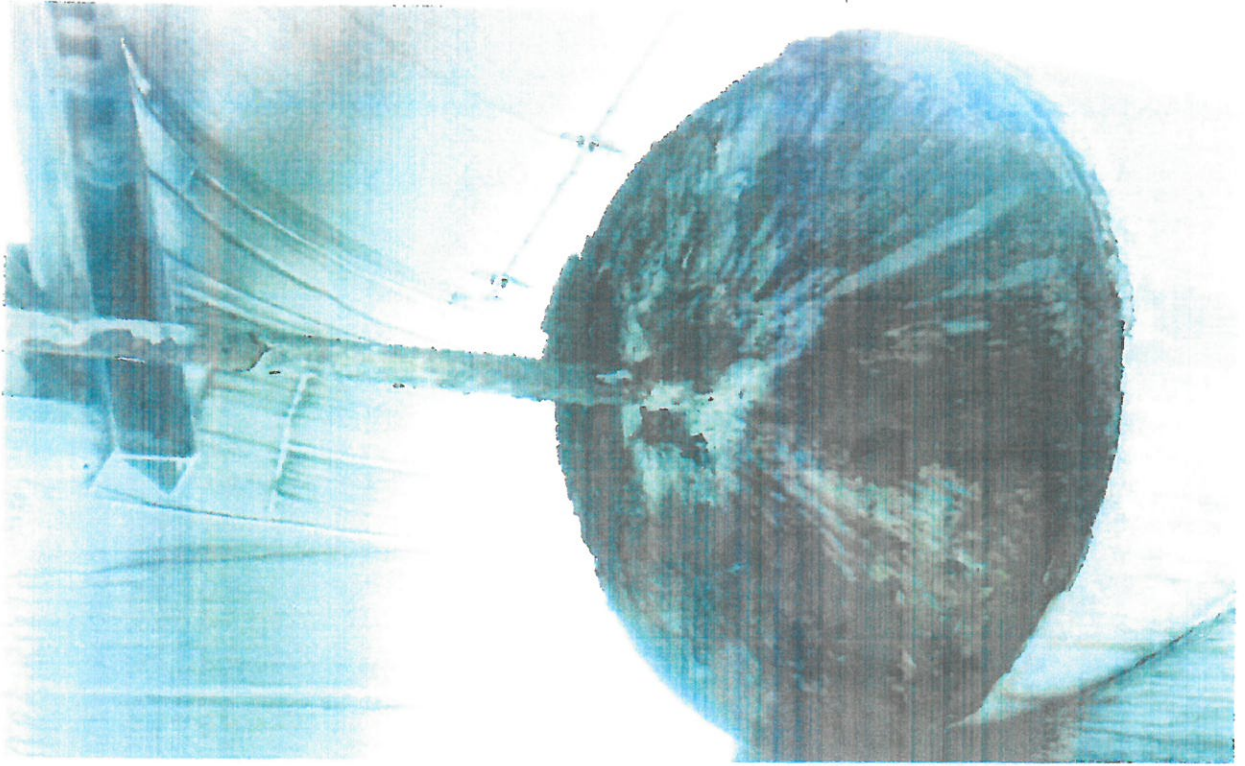
Kiambatishi No. 2 B - Sehemu ya maungio ya bomba za mvuke zikiwa zimeshika kutu na kuhitaji kubadilishwa



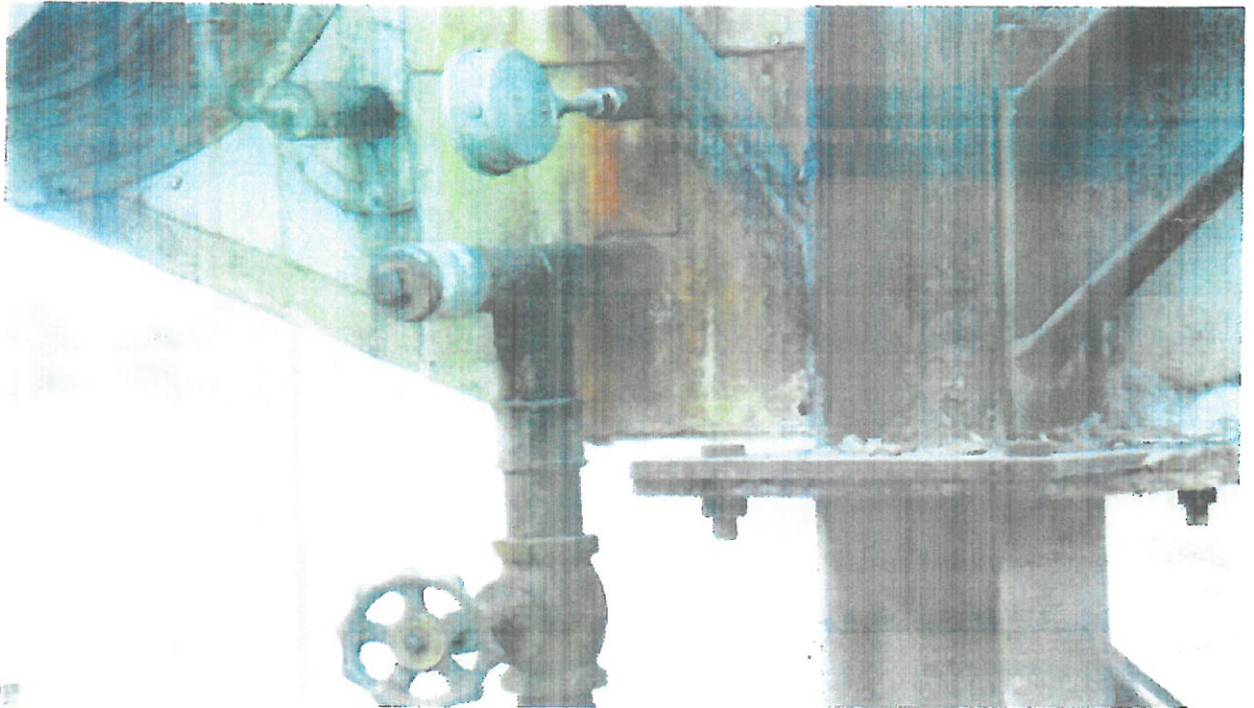
Kiambatishi No. 2 C - Muonekano wa sehemu ya nje ya boiler zikiwa zimeliwa na kutu na kusababisha uharibifu mkubwa



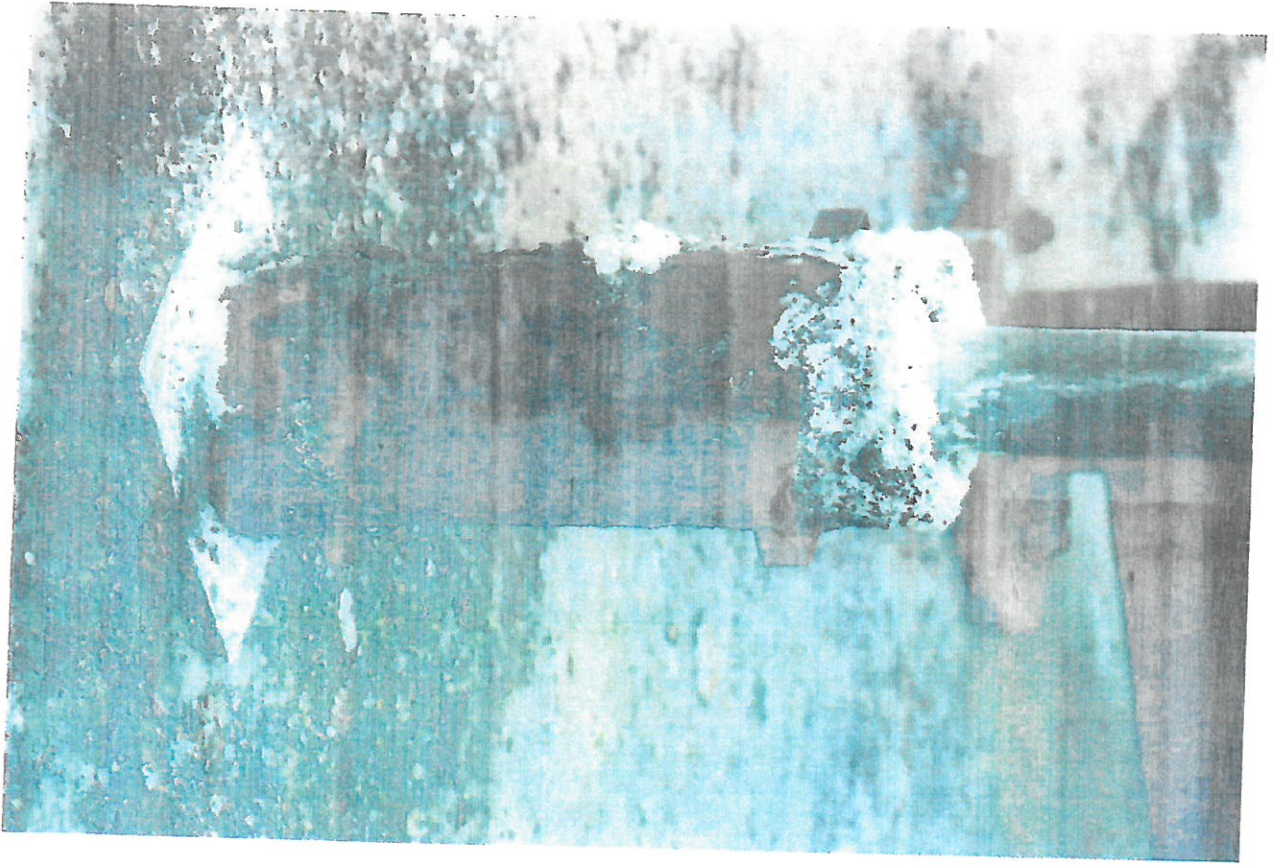
Kiambatishi No. 2 D - Sehemu ya boiler ikiwa imeliwa na kutu na kusababisha uharibifu mkubwa



Kiambatishi No. 2 E - Muonekano wa sehemu za boiler zikiwa zimeliwa na kutu



Kiambatishi No. 2 F - Sehemu ya Pressure boiler imekatika kutokana na kutu

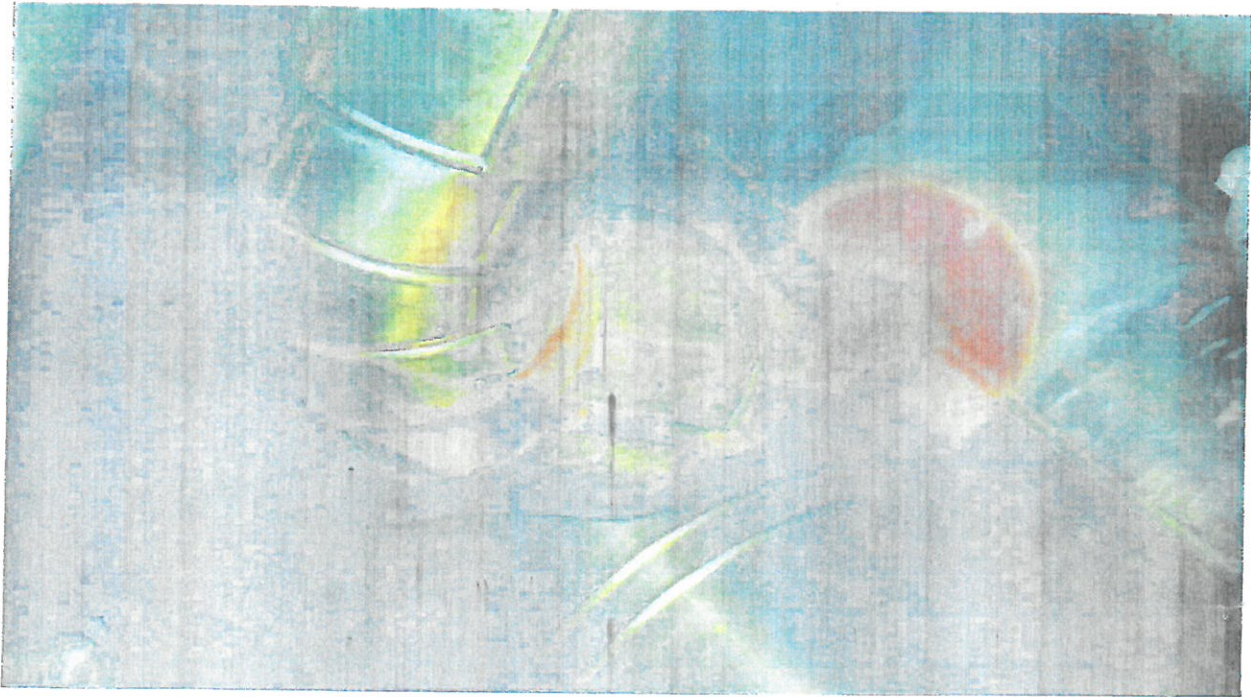


Kiambatishi No. 2 G - Nguzo zinazoshikilia boiler nazo zimelika kiasi muda wowote sehemu ya nje inaweza kuanguka

KIAMBATISHI NO. 3 – UCHAKAVU NDANI YA CHUMBA CHA INJINI



Kiambatishi No. 3 A - Sehemu ya mabomba ndani ya chumba cha injini zikiwa zimelika



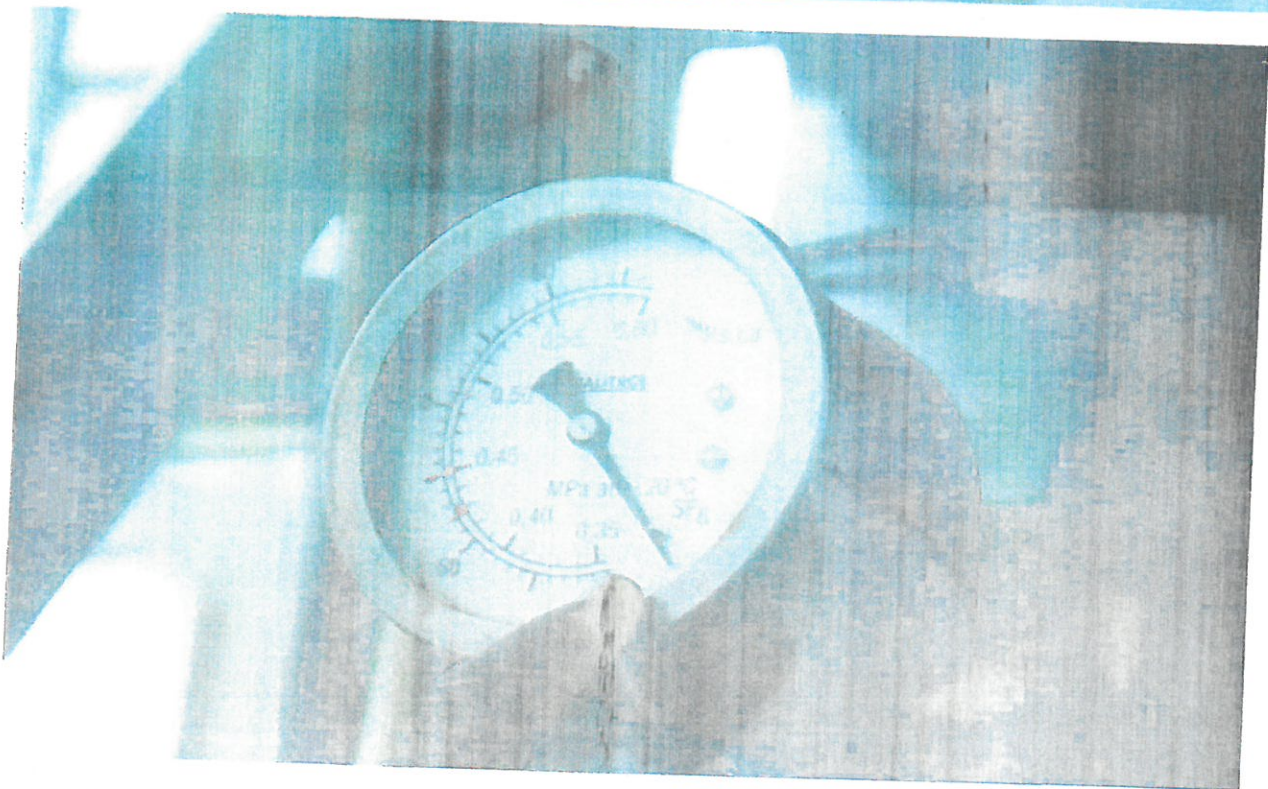
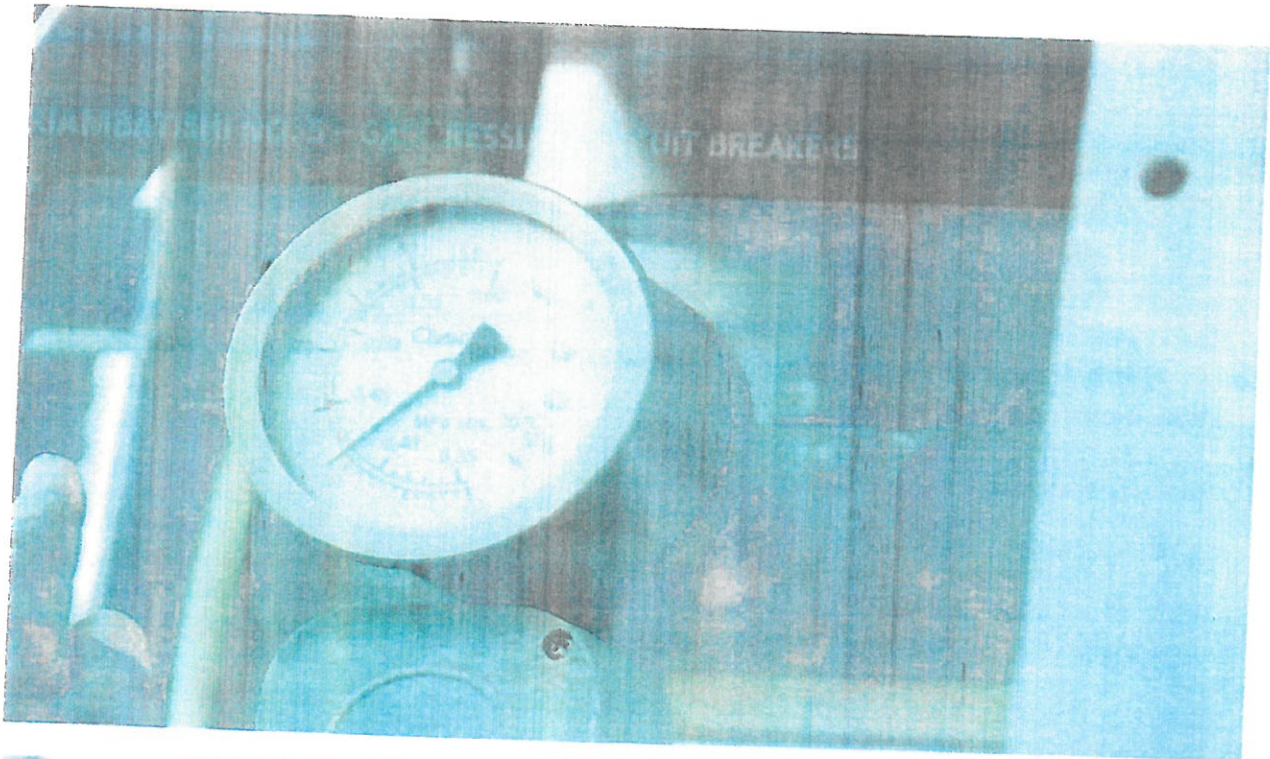
Kiambatishi No. 3 B - Sehemu ya mabomba ndani ya injini yanayihitaji kubadilishwa

KIAMBATISHI NO. 4 – UPATIKANAJI WA MAJI KWA SASA KIWANDANI



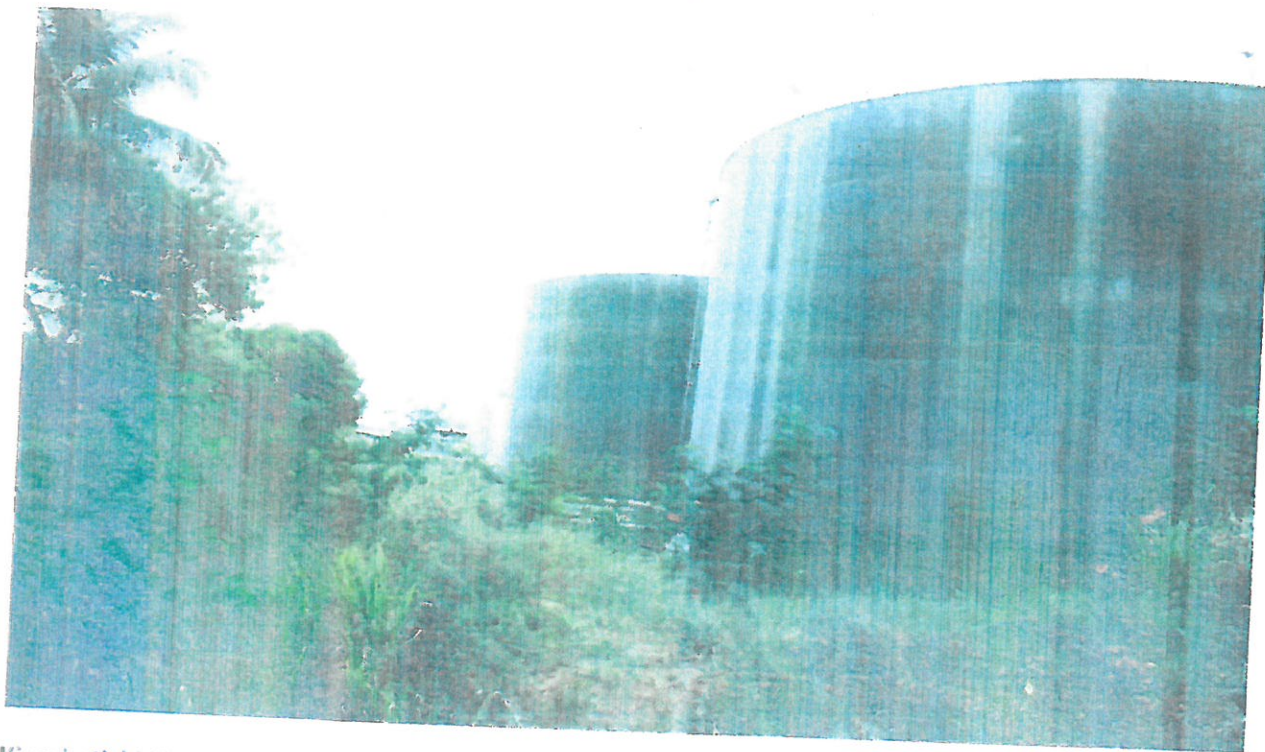
Kiambatishi No. 4 A - Mfanyakazi akiteka maji ya chemchem kwa matumizi ya kila siku njia ambayo sio salama na haikidhi mahitaji ya kiwanda kizima.

KIAMBATISHI NO. 5 – GAS PRESSURE CIRCUIT BREAKERS



Kiambatishi No. 5 – Baadhi ya Gas Circuit Breaker SF₆ zikiwa zimeisha gesi na kuhatarisha usalama wa transformer zinazotumika kukuza na kupoza umeme kiwandani

KIAMBATISHI NO. 6 – MAZINGIRA HATARISHI

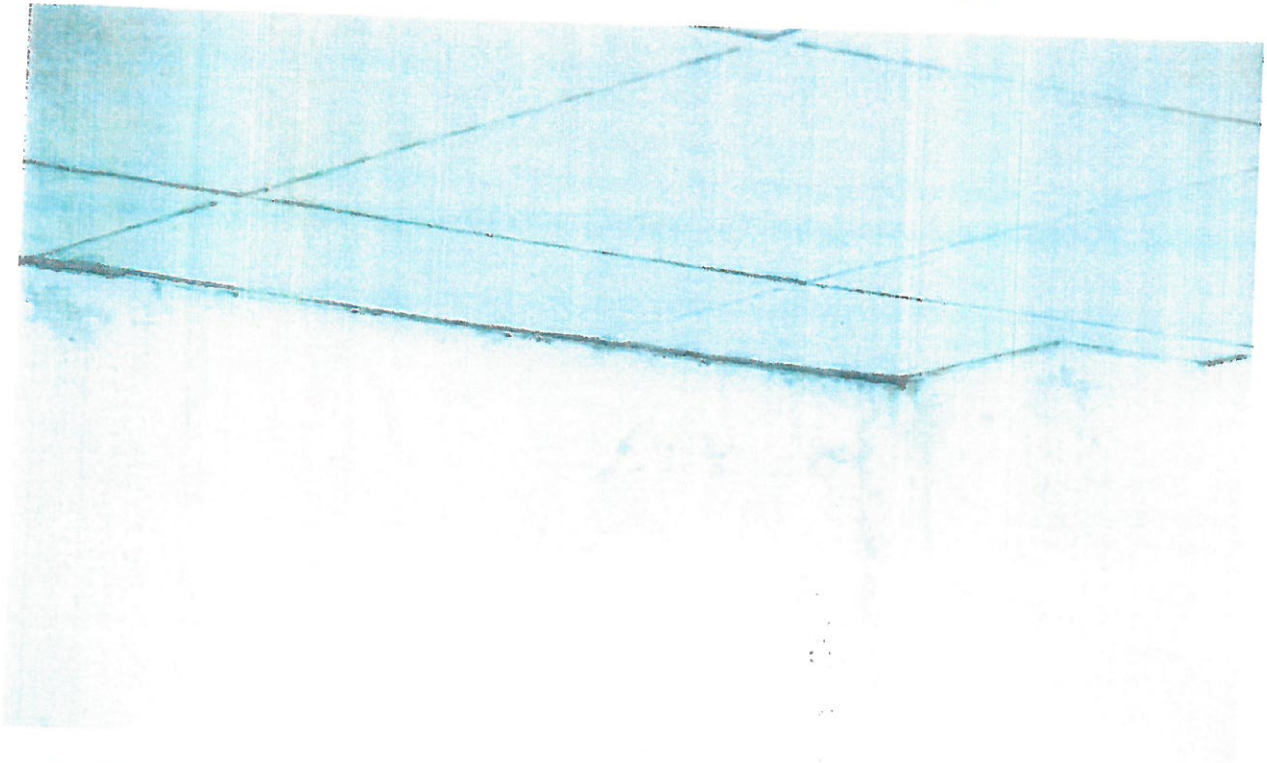


Kiambatishi No. 6. A –Sehemu ya kiwanda ikiwa imezungukwa na majani yanayoweza kushika moto kwa urahisi na kusambaa kwenye matenki ya mafuta. Hali hii ikitokea, kiwanda chote kitaungua na kubaki majivu. Upungufu wa wafanyakazi wa kuweza kusafisha mazingira ni chanzo kikuu.

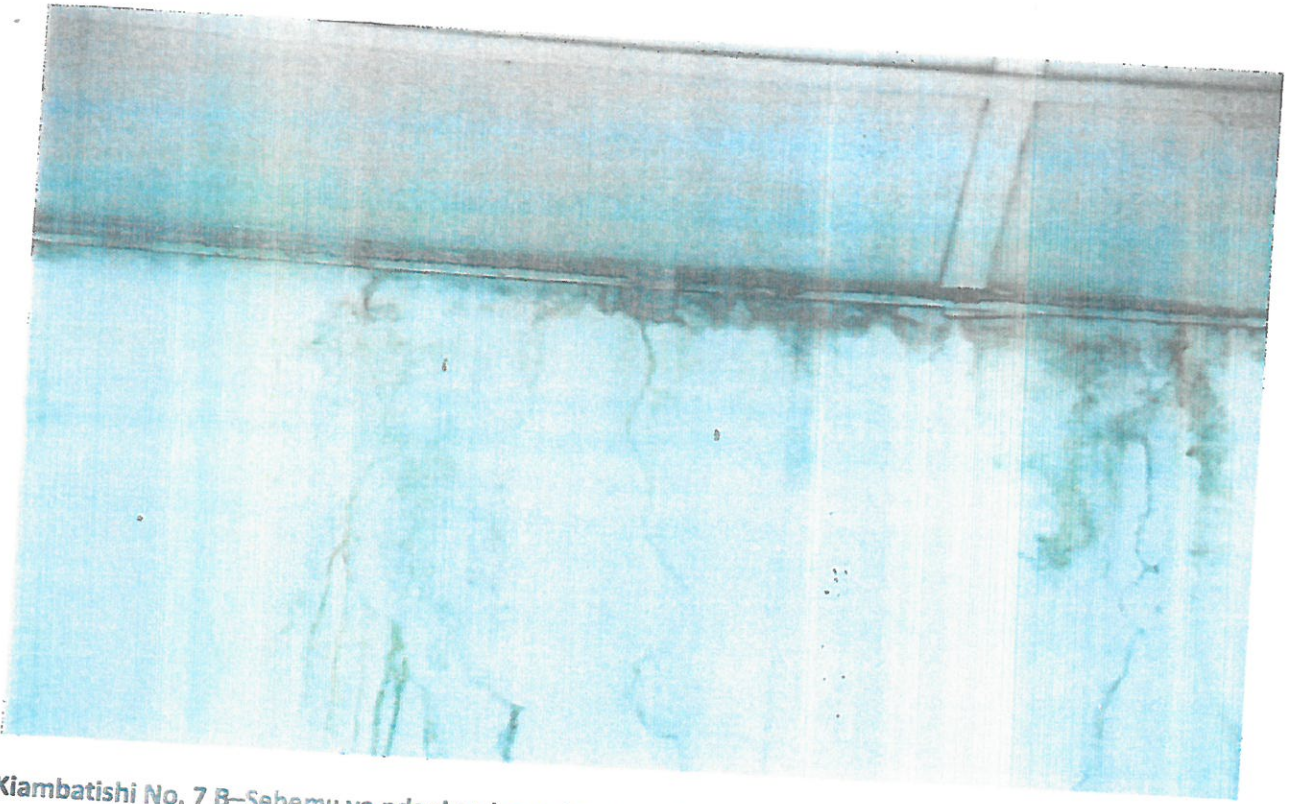


Kiambatishi No. 6 B –Sehemu ya karakana ya kiwanda ikiwa imeharibika

KIAMBATISHI NO. 7 – PAA ZA MAJENGO YAKIWA YAMEHARIBIKA



Kiambatishi No. 7 A–Sehemu ya ndani ya jengo la utawala likiwa linavujisha maji ya mvua na kuendelea kuzesha kuta za jengo hilo



Kiambatishi No. 7 B—Sehemu ya ndani ya jengo la utawala likiwa linavujisha maji ya mvua na kuendelea kuoza kuta za jengo hilo